

CONFÉRENCE INTERNATIONALE DE BENI MELLAL

DU 25 AU 27 JANVIER 2019



P. D. E. S.
O.N.G. INTERNATIONALE



«La régionalisation avancée constitue un acquis institutionnel capital qui participe de cette volonté inébranlable qui Nous anime, depuis Notre accession au Trône de Nos glorieux ancêtres, de franchir un seuil significatif dans la réforme et la modernisation de nos institutions. Il nous faut donc en prendre le plus grand soin »

«C'est à ce prix qu'il nous sera possible d'assurer la complémentarité, la cohérence des actions et les synergies nécessaires au déploiement du chantier de la régionalisation avancée que nous appelons de Nos vœux».

«Chaque espace territorial devrait pouvoir disposer de sa vision propre qui devra prendre harmonieusement place au sein du modèle national de développement»

«Les problèmes que rencontrent aujourd'hui notre jeunesse ne peuvent se résoudre qu'au niveau local, du quartier, de la commune, de la ville de résidence»

«Il y a là un travail de pédagogie et de communication à mener en direction des électeurs et de l'opinion publique pour qu'on puisse apprécier valablement la teneur et la portée de la gouvernance et l'importance des efforts à accomplir»

—
**Discours de Sa Majesté sur le processus de Régionalisation
avancée lors du 2^e Forum parlementaire des régions le 16 Novembre
2017 à Rabat.**



« ...L'atteinte des ODD constitue un défi important pour chaque gouvernement, chaque individu quelle que soit sa place dans la société. L'un des messages forts des ODD est l'inclusion de tous et de toutes ...

- *Les Objectifs de développement durable sont conçus pour promouvoir la dignité des peuples et l'équité à travers l'élimination de la pauvreté et de la faim sous toutes ses formes.*
- *Les Objectifs de développement durable sont un gage de Paix et de justice et promeuvent des sociétés pacifiques, inclusives et justes.*
- *Ils sont fondés sur la prospérité durable bâtie en harmonie avec la nature.*
- *Les Objectifs de développement durable visent la protection et la préservation de la planète pour les générations futures.*
- *Les Objectifs de développement durable demandent un Partenariat mondial transparent et adéquat. »*

**Extrait du Discours de Madame Marie-Evelyne PETRUS BARRY,
Coordinateur du Systèmes des Nations-Unies et Représentant du PNUD**



plan de développement régional de la région beni mellal-khenifra

Le Conseil Régional Beni Mellal-Khenifra a fait appel à l'ONG suisse PDES-ONG, au bénéfice du statut consultatif auprès du conseil économique et social des Nations Unies, pour mettre en œuvre un programme de Développement Régional tel que stipulé par la loi organique 111-14, intégrant les prérogatives des objectifs du développement durable (ODD) de l'ONU.

Ce document présente une étude stratégique sur le développement de la Région, menée conjointement par le Conseil Régional et PDES-ONG, le but de la conférence internationale de Beni Mellal est de réunir les acteurs publics, le secteur privé, les institutions du développement et l'état afin de les inviter à discuter et sceller ensemble un pacte de coopération internationale pour le lancement d'un plan d'action de grande envergure par le décollage des chaînes de valeur à fort potentiel de transformation et à faible complexité de formation.

Ce Plan d'action se veut une initiative directe, réaliste et pragmatique consistant à booster 4 secteurs de production industrielle avec leurs formations professionnelles respectives pour donner une valeur ajoutée et rendre le Maroc compétitif dans le marché international

LES SECTEURS DE PRODUCTION ET DE TRANSFORMATION CONCERNÉS SONT PRINCIPALEMENT:

- L'industrie agro-alimentaire
- Les produits du terroir et bien-être
- La fabrication des meubles
- Le tourisme rural « ATLAS ET VALLÉES »

UN OBJECTIF PRÉCIS & RÉALISABLE

Un cadre de développement des filières de 4 secteurs de production à travers des leviers principaux :

- L'identification d'une banque de projets
- La mobilisation de financements
- La formation
- L'accompagnement

Les principaux axes du programme de développement que l'on présente s'articulent essentiellement autour des points suivants :

Le développement social et humain : à travers la réintégration des zones marginalisées, la diminution des écarts sociaux entre les diverses collectivités territoriales, etc. ;

Le développement économique : à travers la revitalisation des secteurs structurants (tourisme, agro-industrie dans la transformation de produits agricoles, secteur du bois et le secteur des produits du terroir et du bien-être) tout en encourageant la création de nouveaux secteurs de développement (offshoring, industrie, énergies renouvelables...) en retraçant une dynamique des transactions entre les différents acteurs du tissu économique de la région.



Dans une démarche fédératrice , les initiateurs de ce projet proposent l'organisation d'une conférence internationale à Beni Mellal en Janvier 2019, qui réunira les autorités gouvernementales, les différents acteurs publics, les institutions internationales et les agences de coopération.

implication du maroc à l'onu et la relation du projet avec **LES ODD**

En 2015, les 17 Objectifs de Développement Durable sont adoptés au siège des Nations Unies à New York dans l'optique de tracer une ligne de convergence entre les différents acteurs du développement.

Ce moment marque un tournant dans la coopération internationale, notamment en mettant en avant des méthodes inclusives, un agenda intégré et des dispositifs récurrents d'évaluation-mise en œuvre à travers le **VNR (Voluntary National Review)** et le **HPLF (High political level forum SDGs)**.

Ces dispositifs de mise en œuvre encouragent la coopération entre les acteurs du secteur privé, les autorités publiques et les organisations non gouvernementales. Récemment, le Forum Politique de Haut niveau de 2017 a identifié le manque de cohérence des politiques publiques « policy coherence » et le manque de données désagrégées comme principales limites à la mise en œuvre de l'Agenda 2030 entre les dites parties prenantes.

En effet, le manque d'information sur les ODD au niveau régional et local contribue à accentuer les difficultés à formuler des politiques, pratiques et actions pertinentes en faveur des populations cibles, groupes vulnérables ou aires locales défavorisées.

En termes de développement économique, ce « knowledge gap », qui est un réel manque d'informations, réduit également l'accès aux supports financiers et techniques et fragmente tant les acteurs des chaînes de valeurs sectorielles, que la mesure de la mise en œuvre des ODD.

Les stratégies marocaines de développement et des politiques publiques constituent aujourd'hui un instrument important d'appropriation des ODD.

Le Royaume du Maroc s'est engagé pour relever les défis de mise en œuvre de cet Agenda très vaste et renforcer l'intégration des ODD dans ses politiques nationales de développement durable.

Les 17 Objectifs du développement durable (ODD) dont le Maroc est signataire sont:

1. **Éradication de la pauvreté ;**
2. **Lutte contre la faim ;**
3. **Accès à la santé ;**
4. **Accès à une éducation de qualité ;**
5. **Égalité entre les sexes ;**
6. **Accès à l'eau salubre et à l'assainissement ;**
7. **Recours aux énergies renouvelables ;**
8. **Accès à des emplois décents ;**
9. **Bâtir une infrastructure résiliente, promouvoir une industrialisation durable qui profite à tous et encourager l'innovation ;**
10. **Réduction des inégalités ;**
11. **Villes et communautés durables ;**
12. **Consommation et production responsables ;**
13. **Lutte contre le changement climatique ;**
14. **Vie aquatique ;**
15. **Vie terrestre ;**
16. **Justice et paix ;**
17. **Partenariats pour la réalisation des objectifs.**



APPROCHE DU PLAN D'ACTION COMME VECTEUR DE MISE EN ŒUVRE DES ODD DE L'AGENDA 2030

Ce plan d'action d'envergure intègre parfaitement le programme des «Objectifs de Développement Durable» et plus précisément les ODD numéro 1,4, 8, 9, 10 et 17.



ODD1

Inclusion financière et technique des segments les plus vulnérables de la chaîne de valeurs des secteurs identifiés

ODD4

Programme d'apprentissage dans les quatre secteurs

ODD8

Création d'emploi non qualifiés pour les jeunes par des formations d'insertion professionnelle. Selon le rapport des nations unies sur les objectifs de développement durable en 2017, l'Afrique du Nord est la région qui connaît le taux de chômage des jeunes le plus élevé, approximativement un quart des jeunes est au chômage.

ODD9

Renforcement du tissu industriel dans le secteur agroalimentaire, textile, parapharmaceutique et fabrication de meubles dans l'optique d'augmenter la Valeur ajoutée manufacturière (VAM) par habitant

ODD10

Proposer des recommandations dans l'objectif de réduire les inégalités de revenus entre les différentes composantes de la chaîne de valeurs

ODD17

Renforcement de capacité des acteurs en amont de la chaîne de valeurs afin d'augmenter l'accès aux fonds d'approvisionnement privés et internationaux.
Atténuation de l'asymétrie d'information et de capacité entre offre financière et demande financière par la production de données précises et des solutions digitales afin de faciliter les transactions tout au long de la chaîne de valeurs.

Le Maroc aujourd'hui, un pays stable et prometteur

LE MAROC, UN ILOT DE STABILITÉ

1 | UN CHÔMAGE RELATIVEMENT CONTENU

Un taux de chômage structurellement contenu autour des 10%, dont près de **15%** au sein de la population féminine et **25%** chez les 15-24 ans

Disponibilité d'une main d'œuvre jeune, certes avec de substantiels besoins en formation et en qualification

2 | DES CONTRIBUTIFS À LA CROISSANCE RELATIVEMENT BIEN DISPERSÉS

- **14%** du PIB provenant du secteur agricole et de la pêche
- **11%** du PIB provenant des rentrées touristiques
- **6%** du PIB provenant des transferts de devises en provenance des Marocains du Monde
- **4%** du PIB provenant des ressources des phosphates et de leurs dérivés

Absence de 'sur dépendance' envers un secteur unique, exception régionale louable

3 | UNE AGRICULTURE ENCORE ESSENTIELLEMENT VIVRIÈRE

Le secteur primaire emploie 2 marocains sur 5, mais ne génère qu'1 dirham sur 7 de la valeur ajoutée globale drainée par l'économie marocaine

Quête d'industrialisation agricole, défi majeur de la prochaine décennie

LE MODÈLE ÉCONOMIQUE POUR LE MAROC

3 orientations majeures peuvent être déclinées:

Stratégies sectorielles ciblées et efficaces

Captation continue des IDE

Gains de productivité agricole

1 | STRATÉGIES SECTORIELLES CIBLÉES ET EFFICIENTES

Consolidation des facteurs-clés de succès de l'économie marocaine (stabilité politique, infrastructures touristiques, intégration verticale et horizontale de la chaîne de valeur phosphatique, négociation optimisée des accords de pêche, promotion de l'investissement domestique...)

FIGURES DE PROUE
Entreprises et Etablissements Publics (OCP, ONDA, ONCF, RAM, TMSA...) / Slurry Pipeline, Ligne à Grand Vitesse, Ports de Tanger Med, de Nador et de Safi...

2 | CAPTATION CONTINUE DES IDÉES

Captation continue des Investissements Directs Etrangers, sous le giron du Plan d'Accélération Industrielle, tout en poursuivant l'effort d'intégration opérationnelle, de manière à influencer de manière encore plus marquée sur la génération de valeur ajoutée

FIGURES DE PROUE
Ministère du Commerce, de l'Industrie et de l'Economie Numérique / Plan d'Accélération Industrielle

3 | GAINS DE PRODUCTIVITÉ AGRICOLE

Gains substantiels de productivité dans le secteur agricole, en capitalisant sur l'excellente impulsion induite par le Plan Maroc Vert, à travers une recherche marquée d'intégration en amont et en aval des opérations

FIGURES DE PROUE
Ministère de l'Agriculture et des Pêches / Plan Maroc Vert





LE MAROC, AUJOURD'HUI...

Le Maroc a mis en marche 2 stratégies sectorielles majeures :
Le Plan d'accélération industrielle & le Plan Maroc Vert.

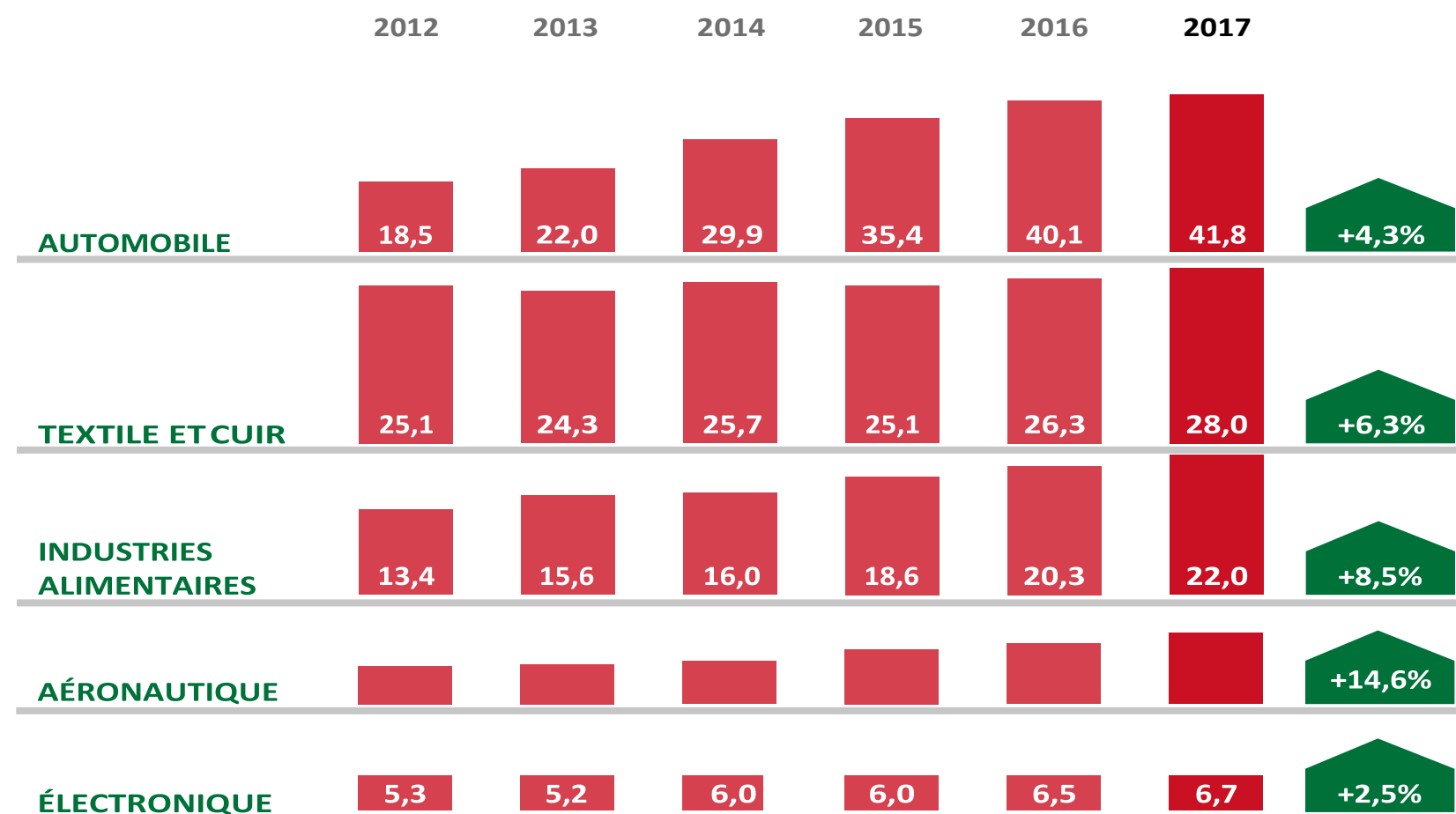
Ces initiatives constituent aujourd'hui les principaux moteurs de l'économie à travers :

- La création d'emplois
- La création de valeurs et de richesses (CA supplémentaire à l'export)
- L'amélioration de la compétitivité du Maroc à l'export
- La transformation et la modernisation du tissu productif
- L'amélioration de l'attractivité de la destination Maroc et la captation des IDE

LES PREMIERS RÉSULTATS ENCOURAGEANTS

PERFORMANCE À L'EXPORT

CA à l'export
 En Milliards de DH
 Cumul à fin Septembre (*)



CRÉATION D'EMPLOIS

187.000

Emplois déjà sécurisés à travers les conventions d'investissements signées entre 2014 et 2017

Captage IDE

33 Milliards DH

en 2016 dont 22% dans le secteur industriel

(*) En attendant chiffres définitifs balance commerciale détaillée 2017



FOCUS SUR LES CONTOURS DE LA STRATÉGIE INDUSTRIELLE

Principaux objectifs :

500.000 emplois

VA industrielle = 23% du PIB

Rééquilibrage de la balance commerciale
Exportations industrielles

LEVIER PRINCIPAL DE LA MISE EN OEUVRE : LES ÉCOSYSTÈMES.

«50 écosystèmes déjà opérationnels dans 14 secteurs»

- Automobile : 7 écosystèmes
- Aéronautiques : 4 écosystèmes
- Textile : 6 écosystèmes
- Cuir : 3 écosystèmes
- Matériaux de construction : 6 écosystèmes
- Poids lourds : 1 écosystème
- Mécanique et Métallurgique : 4 écosystèmes
- Chimie Parachimie : 2 écosystèmes
- Pharmaceutique : 2 écosystèmes (dont la parapharmacie)
- Offshoring : 5 écosystèmes
- Agro-industries : 7 écosystèmes
- Phosphates : 1 écosystème
- Plasturgie : 1 écosystème
- Bateaux : 1 écosystème

DE NOUVEAUX ECOSYSTEMES ANNONCES, EN PROJET OU EN COURS :

- Industries du bois
- Papier carton
- Recyclage

CONTRIBUTION & APPORTS DU PROJET

La stratégie économique du Royaume étant lisible, cohérente et efficiente, l'objet du présent projet consiste en l'apport de quelques briques à un édifice déjà solide et en cours de consolidation, sans chercher à révolutionner les plans de construction.

1 | QUE CIBLER?

Identification de filières et de secteurs d'activités potentiellement générateurs de fort potentiel de développement et d'intégration opérationnelle, à même d'aider à l'inclusion des franges les plus vulnérables (femmes, jeunes...)

2 | QUELLE APPROCHE DE CIBLAGE?

Réalisation d'études comparatives de ces différentes chaînes de valeurs à fort potentiel de développement, de transformation et d'intégration

3 | COMMENT AFFINER

Recensement des meilleures pratiques de renforcement des chaînes de valeur (approvisionnement, financement, production, régulation, contrôle, transformation, distribution domestique et à l'export...)

4 | QUELLES DÉCLINAISONS

Organisation d'une conférence à Beni Mellal réunissant des autorités gouvernementales, régionales et consultatives, des fonctionnaires nationaux et internationaux, des figures académiques, des fondations et groupes industriels, des acteurs de la société civile...

L'INITIATIVE

Décollage de 4 Chaînes de Valeurs à Fort Potentiel de Transformation et à Faible Complexité de Formation

- 1 - Transformation de produits agro-alimentaires
- 2 - Fabrication de meubles
- 3 - Produits du terroir et bien être
- 4 - Tourisme rural «atlas et vallées»



▶ JUSTIFICATIF DU PLAN D'ACTION POUR LA REGION DE BENI MELLAL-KHENIFRA

C'est dans ce contexte que notre action tend à renforcer la production d'études sectorielles afin d'améliorer l'information, les capacités transformatrices et de renforcer la trajectoire de région.

Dans un pays tel que le Maroc, les difficultés d'émergence industrielle, d'augmentation de la productivité du travail et du niveau des revenus, ainsi que les enjeux d'absorption économiques du chômage des jeunes – estimé à 1/4 de la population active – ralentissent le développement. Pour atténuer la portée de ces défis, la région de Beni mellal **avec une assistance technique et un accompagnement de PDES-ONG veut valoriser et renforcer la chaîne de valeurs des secteurs de l'agroalimentaire, des produits du terroir et du bien être, la fabrication de meubles et**

le tourisme rural « ATLAS ET VALLÉES ».

En effet, le choix des secteurs est orienté par leur capacité d'absorption des travailleurs non qualifiés et constituent donc un effet de levier non négligeable à la réalisation de l'Agenda 2030 au Maroc et dans la région de Beni Mellal.

Par conséquent, notre projet œuvre à augmenter: **la productivité du travail, les revenus des travailleurs non qualifiés, l'intégration verticale** (de la chaîne de valeurs) **des secteurs susmentionnés et l'insertion professionnelle des segments les plus vulnérables, notamment les jeunes chômeurs et les femmes.**



l'étude qualitative élaborée dans ce plan d'action est issue des rapports qualitatifs de l'ocp policy center, de la banque mondiale et du plan d'accélération industrielle

Selon l'OCP Policy center

En général sur la première période du plan d'émergence industrielle, la transformation des secteurs des produits à faible « complexité » (capacité productive et cognitive) du Maroc est qualifiée de lente.

Par conséquent, cela a encouragé les pouvoirs publics à emprunter une nouvelle trajectoire afin d'accélérer la tendance. En guise de réponse, le Ministère de l'Industrie a déployé un plan d'accélération industrielle qui oriente la trajectoire industrielle vers une production de biens à forte complexité nécessitant une main d'œuvre qualifiée.

Certes, en ce qui concerne la productivité du travail une augmentation considérable est prévue à l'horizon 2020, mais au détriment des produits à faible complexité qui ne font pas office de secteurs prioritaires de la stratégie. Et ce, sachant qu'ils ont –quantitativement– une force d'absorption de la main d'œuvre non qualifiée plus importante. Dans l'armature législative du plan d'accélération, seul le secteur du cuir et du textile subsisteront au rang de priorité politique.

En rétrospective, bien que le Maroc dispose d'un des taux les plus élevés d'investissement étrangers, la croissance est structurée par une forte tendance à l'accumulation en capital physique au détriment du capital humain. Ce qui reste une épine dans le pied sur le chemin de l'émergence industrielle et économique du pays, dans le discours du trône de 2014 le capital humain est érigé comme pierre angulaire de l'architecture du développement.

En outre, le renforcement des capacités dans les différents secteurs génère des externalités positives pour l'intégration verticale de la chaîne des valeurs : c'est ainsi qu'il s'agit d'une priorité transversale.

En conséquence, à long terme, l'action au sein de La Région de Beni Mellal/Khenifra tend à atteindre les deux objectifs d'équilibrage susmentionnés dans l'optique de renforcer le tissu industriel.

Plus encore, c'est par l'équilibrage entre le capital matériel et immatériel, ainsi que l'équilibrage entre investissement public et privé que le Maroc peut emprunter une trajectoire de croissance plus soutenable, intégrée et durable.

Puis, en tant qu'un vecteur latent afin d'encourager l'investissement privé en améliorant le climat des affaires.

Rapport de la banque Mondiale

En conséquence des effets de création et de destruction d'emplois entre les secteurs se manifestent, à ce titre le rapport de la Banque Mondiale stipule que « en 2014, alors que le secteur de l'automobile montait en puissance, le secteur industriel dans son ensemble a détruit 37 000 emplois, principalement dans la branche du textile ».

Et d'autre part, les biens non-échangeables que l'on retrouve à travers des secteurs en expansion au Maroc (la construction, commerce, l'hôtellerie et la restauration).

Selon le dernier rapport de la Banque Mondiale en 2016, ces secteurs ont eu une forte capacité à absorber une part des travailleurs non qualifiés. En revanche, ils ont eu l'effet pervers de laisser le secteur informel comme alternative pour les jeunes chômeurs face à l'incapacité des secteurs transformateurs (des biens échangeables) à répondre à leur offre de travail.

Entre autres, c'est l'articulation de ces deux tendances (biens échangeables et biens non échangeables) qui fait que la trajectoire industrielle du Maroc connaît une transformation lente, ce qui est qualifié au niveau théorique d'une situation de « désindustrialisation prématurée » (Dani Rodrik, 2015).

Plan d'Accélération industrielle (PAI) du Ministère de l'Industrie et du Commerce

En somme, le plan d'accélération ne cible seulement que deux secteurs à faible complexité économique, notamment **le cuir et le textile**. De ce fait, ce dernier limite considérablement les capacités d'absorption de la main d'œuvre non qualifiée. Par conséquent, les effets pervers de ce choix politique concernent principalement les segments les plus vulnérables de la société, à savoir : le milieu rural, les femmes et les jeunes.

Pour faire face à l'asymétrie sectorielle et la mauvaise allocation de la main d'œuvre non qualifiée, nos objectifs à travers ce programme s'articulent comme suit :

- Le renforcement des joint-ventures dans les secteurs de transformation agroalimentaires, textile, parapharmaceutique et fabrication de meuble, notamment par l'élaboration de business plan.

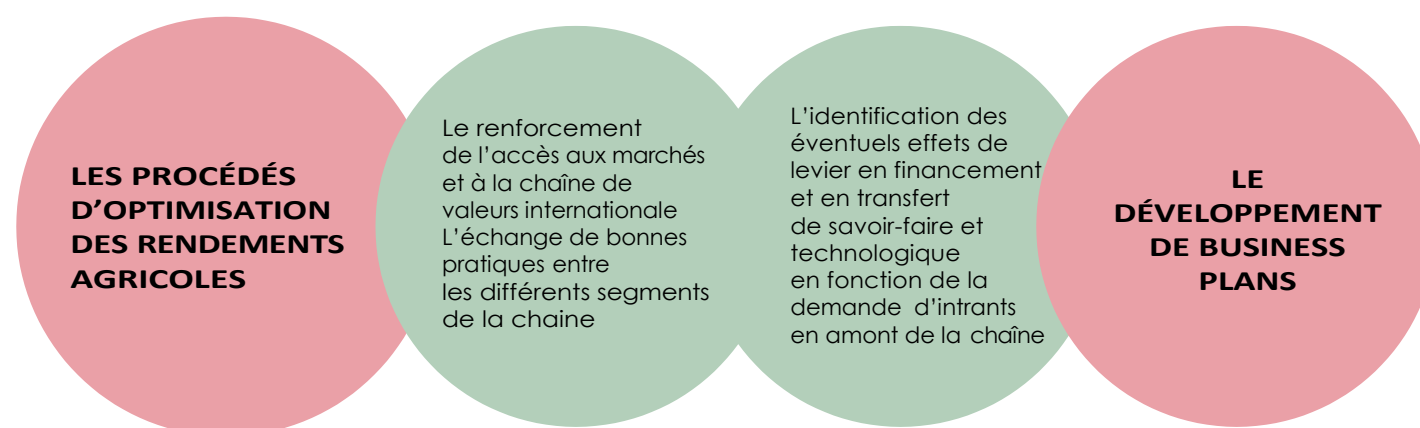


- L'inclusion des segments les plus vulnérables de la chaîne de valeur sectorielle, à l'image de la main d'œuvre non qualifiée et précaire, les femmes ou encore les jeunes. Et ce, par le biais d'un programme d'apprentissage en coopération avec des établissements supérieurs de formations professionnels.
- Des interventions directes au niveau régional : études, programme de renforcement de capacité et délivrer des solutions digitales avec un plan accélérateur pour la mise en œuvre des ODD par l'intégration des chaînes de valeurs sectorielles.
- Des interventions indirectes (coordination et facilitation) : tenue d'une conférence, renforcer l'attractivité financière des chaînes de valeurs par l'élaboration de business plan, partage des meilleures pratiques au sein des différentes chaînes de valeurs sectorielles.

APPROCHE DIRECTE ETUDE INTÉGRÉE DE LA CHAÎNE DE VALEUR ET RENFORCEMENT DES SEGMENTS

En outre, a priori, l'étude a pour finalité d'identifier les axes d'amélioration nécessaires au renforcement du degré d'intégration et de regroupement des segments de la chaîne de valeurs régionale. Autrement dit, il s'agit de cartographier l'itinéraire du processus de transformation et les fonctions des acteurs pour restituer les lignes de fragmentation de la chaîne de l'input jusqu'à l'output...

A posteriori, ces axes feront l'objet d'un programme d'apprentissage et de renforcement de capacité, notamment vis-à-vis des segments les plus vulnérables tels que les femmes et les jeunes ou encore, les producteurs, les transformateurs et distributeurs. Entre autres, il s'agit de mettre en œuvre un programme d'apprentissage dans les domaines suivants :



>> FACILITER LA RENCONTRE ENTRE L'OFFRE ET LA DEMANDE D'INTRANTS DANS LES CHAINES DE VALEURS DES 4 SECTEURS

La conférence se présente comme un carrefour d'échanges pour rassembler les autorités compétentes, les institutions et banques de développement, les services de coopération des ambassades concernées, les organisations non gouvernementales et le secteur privé tout au long de la chaîne de valeurs dans l'optique d'aboutir à des perspectives de trajectoires industrielles dans le pays.

Autrement dit, c'est l'interdépendance de la mise en œuvre des ODD au niveau régional, la nécessité d'améliorer les transactions au sein des chaînes de valeurs, et enfin mettre en évidence l'effet de levier dans l'intégration des chaînes de valeurs.

En outre, elle questionnera les modèles de développement des tissus industriels en mettant le curseur sur le secteur agroalimentaire et textile. De ce fait, elle s'en suivra d'un **Pacte de Coopération Internationale** identifiant les meilleures pratiques en matière de renforcement de la chaîne.

Considérations méthodologiques

L'objectif principal étant le renforcement des capacités en termes de capital humain tout au long de la chaîne de valeur agroalimentaire, produits du terroir et bien-être, la fabrication de meubles et le tourisme rural « ATLAS ET VALLÉES ».

En effet d'une part, les interventions de PDES-ONG directes consistent en :

L'élaboration d'un diagnostic de la chaîne de valeurs en termes de transactions inter et intra segments

- La mise en œuvre d'un programme de formation professionnelle aux procédés

techniques de rationalisation des rendements de production agricole et à l'intégration aux chaînes de valeurs internationales

- Le développement de business plan (Banque de Projets) pour intégrer de nouveaux marchés et services financiers.

Et d'autres part, nos interventions de facilitation reposeront sur :

- La collaboration étroite avec les acteurs publics pour renforcer l'écosystème de partenariat avec la société civile et le secteur privé (Partenariat Public-Privé PPP)
- La publication d'un livrable pour le renforcement des chaînes de valeurs locales ayant effet de levier d'intégration régionale et de mise en œuvre des ODD
- La tenue d'une conférence internationale à Beni Mellal début 2019 sous le thème du développement industriel comme levier de la mise en œuvre des ODD à l'échelle régionale et du renforcement du partenariat des secteurs privés et de la coopération internationale au Maroc.



UNE INITIATIVE D'ENVERGURE

La conférence internationale de Beni Mellal se veut une initiative directe, réaliste et pragmatique consistant à booster 4 secteurs de production industrielle avec leurs formations professionnelles respectives pour donner une valeur ajoutée et rendre le Maroc compétitif dans le marché international.

UN PROGRAMME FÉDÉRATEUR

Un programme qui fédérera :

- Acteurs publics
- Etats
- Institutions de développement
- Bailleurs de fonds internationaux
- Opérateurs du secteur privé

UN OBJECTIF PRÉCIS & RÉALISABLE

Un cadre de développement des filières de 4 secteurs de production à travers des leviers principaux :

- L'identification d'une banque de projets
- La mobilisation de financements
- La formation
- L'accompagnement

LES SECTEURS DE PRODUCTION ET DE TRANSFORMATION CONCERNÉS SONT :

- L'Agro-alimentaire
- La Fabrication des meubles
- Les Produits du terroir et Bien-être
- Le Tourisme rural

La conférence internationale de Beni Mellal propose un plan d'action pour le développement de la région dans un contexte de coopération internationale pour la signature d'un CONTRAT-PROGRAMME pour faire entrer la Région sur l'autoroute du développement à long terme dans le but qu'elle ne reste plus dans l'exclusion régionale.

Un projet qui s'articule sur plusieurs mois et se déploie en plusieurs événements et rencontres œuvrant dans un sens & but unique :

« LE DÉVELOPPEMENT SOCIO-ÉCONOMIQUE DE LA REGION BENI MELLAL-KHENIFRA »

CETTE INITIATIVE DE DEVELOPPEMENT QUI INTEGRE LE PLAN DE DEVELOPPEMENT REGIONAL INITIE PAR SA MAJESTE ET LES OBJECTIFS DES ODD DES NATIONS UNIES S'ARTICULE AUTOUR DE 3 NOTIONS FONDAMENTALES:

- 1 - La nécessité absolue de focaliser les efforts de relance industrielle sur les filières pour lesquelles le Maroc possède des avantages compétitifs clairs et exploitables,
- 2 - La nécessité de traiter l'ensemble du tissu des entreprises à travers des « Chantiers Transversaux » majeurs par :
 - Le Renforcement de la Compétitivité des PME
 - L'Amélioration du climat des affaires
 - La formation
 - Le Développement des Plateformes industrielles de nouvelle génération,
- 3 - La nécessité de mettre en place une organisation institutionnelle à même de permettre la mise en œuvre efficace et efficiente des programmes.

une démarche opérationnelle mesurable & chiffrée

ÉCOSYSTÈME INDUSTRIES AGRO-ALIMENTAIRES

CE QUE PROPOSE LE PLAN D'ACTION :

40 filières spécifiques, jugées porteuses et à forte valeur ajoutée potentielle
Près de 17 000 emplois + 17 milliards de chiffre d'affaires (annuel) supplémentaire

7 000

CRÉATION ESCOMPTÉE D'EMPLOIS

700

UNITÉS INDUSTRIELLES
(MOYENNE DE 10 SALARIÉS PAR UNITÉ)

7 MILLIARDS DH

CHIFFRE D'AFFAIRES SUPPLÉMENTAIRE

6 FAMILLES DE PRODUITS CIBLÉES :

- Industrie des viandes
- Produits alimentaires élaborés
- Produits à base de céréales
- Corps gras et margarines
- Industrie sucrière
- Produits alimentaires divers
- Epicerie sucrée et salée

EXEMPLE DE VALEUR AJOUTÉE DANS LA FILIÈRE DE LA TOMATE

	PRIX MOYEN PAR KILOGRAMME	EFFECTIFS ACTUELS	CHIFFRE D'AFFAIRES ACTUEL (milliards de dirhams)
TOMATE (matière première)	3	45 000	3,8
CONCENTRÉ DE TOMATES	30		
CONTENANCE DU CONCENTRÉ DE TOMATES EN MATIÈRE PREMIÈRE	25%	Effectifs supplémentaire potentiels	Chiffre d'affaires supplémentaire potentiel (milliards de dirhams)
PRIX MOYEN DE VENTE DE LA MATIÈRE PREMIÈRE CONTENUE DANS CONCENTRÉ	7,5	67 500	5,7

+150%

DE VALEUR AJOUTÉE



une démarche opérationnelle
mesurable & chiffrée



une démarche opérationnelle mesurable & chiffrée

EXEMPLE DE VALEUR AJOUTÉE DANS LA FILIÈRE DE LA FIGUE DE BARBARIE

	PRIX MOYEN PAR KILOGRAMME	EFFECTIFS ACTUELS	CHIFFRE D'AFFAIRES ACTUEL (milliards de dirhams)
FIGUE (matière première) prix par tonne	3 000	30 000	1,1
HUILE DE FIGUE DE BARBARIE	12 000		
CONTENANCE DE L'HUILE DE FIGUE EN MATIÈRE PREMIÈRE	90%	Effectifs supplémentaire potentiels	Chiffre d'affaires supplémentaire potentiel (milliards de dirhams)
PRIX MOYEN DE VENTE DE LA MATIÈRE PREMIÈRE CONTENUE DANS HUILE	10 800	78 000	2,9

+260%

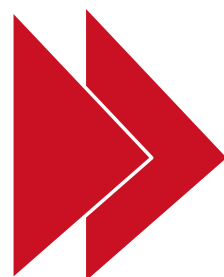
DE VALEUR AJOUTÉE



▶ **ÉCOSYSTÈME PRODUITS DU TERROIR ET BIEN ÊTRE**

CE QUE PROPOSE LE PLAN D'ACTION :

Ciblage de 20 filières spécifiques, porteuses et à forte valeur ajoutée potentielle	
1 500	CRÉATION ESCOMPTÉE D'EMPLOIS
150	UNITÉS INDUSTRIELLES (MOYENNE DE 10 SALARIÉS PAR UNITÉ)
1,5 MILLIARDS DH	CHIFFRE D'AFFAIRES SUPPLÉMENTAIRE



5 FAMILLES DE PRODUITS CIBLÉES :

- Huiles essentielles
- Hygiène corporelle
- Plantes médicinales
- Produits diététiques
- Cosmétiques

une démarche opérationnelle mesurable & chiffrée

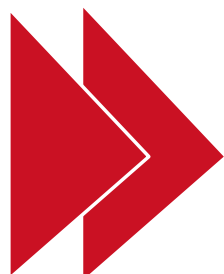
POUR LE FUTUR ÉCOSYSTÈME INDUSTRIES DU BOIS

PDES-ONG PROPOSE UNE APPROCHE DE LA FILIÈRE AMEUBLEMENT QUI PEUT PARFAITEMENT S'INSCRIRE DANS L'ÉCOSYSTÈME DU BOIS ET EN CONSTITUER UNE VÉRITABLE LOCOMOTIVE.

Stratégie principalement axée sur l'attraction de producteurs internationaux, afin de développer davantage le potentiel de sous-traitance au Maroc et contrer la forte prédominance des importations

CRÉATION ESCOMPTÉE D'EMPLOIS

1 500



FAMILLES DE PRODUITS CIBLÉES :

- Industries du bois
- Mobilier de bureau
- Mobilier domestique
- Mobilier de cuisine



une démarche opérationnelle
mesurable & chiffrée

UNITÉS INDUSTRIELLES
(MOYENNE DE 10 SALARIÉS PAR UNITÉ)

150

CHIFFRE D'AFFAIRES SUPPLÉMENTAIRE

1,5 MILLIARDS DH

une démarche opérationnelle mesurable & chiffrée

► ÉCOSYSTÈME DU TOURISME RURAL « ATLAS ET VALLEES »

CE QUE PROPOSE LE PLAN D'ACTION :

2 500

CRÉATION ESCOMPTÉE D'EMPLOIS

100

10 MILLIARDS DH



une démarche opérationnelle
mesurable & chiffrée

NOMBRE UNITÉS HOTELIÈRES
(HÔTELS, MAISONS D'HOTES, GITES)

CHIFFRE D'AFFAIRES SUPPLÉMENTAIRE

une démarche opérationnelle mesurable & chiffrée

3 ECOSYSTEMES OPERATIONNELS & UN ECOSYSTEME
EN COURS DE RÉALISATION

4 Macro-plans proposés

AGRO-INDUSTRIES

PARAPHARMACIE
ET COSMÉTIQUE

INDUSTRIES DU BOIS

TOURISME RURAL
ATLAS ET VALLÉES

12 500 Emplois

1 000 UNITÉS
INDUSTRIELLES
ET 100 PROJETS
TOURISTIQUES

20 Milliards DH

CA généré



▶ **LE PROJET**

> **CE QUE PROPOSE LE PLAN AUJOURD'HUI POUR LA RÉGION**

3 ÉCOSYSTÈMES OPÉRATIONNELS

3 Macro-plans proposés

1 AGRO-INDUSTRIES



2 PARAPHARMACIE & PRODUITS DU TERROIR ET BIEN ÊTRE



3 INDUSTRIES DU BOIS



Action matérialisation de ce projet

plan d'action pour la réalisation des objectifs de développement durable
à Beni Mellal et la mise en œuvre du **pdr**

FACTEURS-CLÉS DE SUCCÈS

DES AVANTAGES COMPARATIFS, STRUCTURELS OU CONJONCTURELS, PEUVENT ÉGALEMENT IMPULSER UNE DYNAMIQUE ENCORE PLUS IMPORTANTE
AU PRÉSENT PROJET

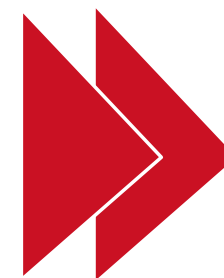
Existence de potentiels non encore totalement exploités au sein de certains secteurs, proposant ainsi des leviers marqués de développement, en capitalisant de surcroît sur les gains de productivité réalisés par des économies à maturité supérieure (OCDE, pays de l'Asie du Sud Est...)

En anticipation d'une potentielle dévaluation à venir du dirham, très importants potentiels de développement des exportations, offrant par voie de conséquence de nouveaux relais de croissance

Perspectives exponentielles de développement, du fait de l'intégration potentielle d'un marché de 300 millions de consommateurs, substantiellement jeunes et friands de la « marque Maroc »

Potentiel de décollage de certains secteurs d'activité avec un investissement minimal, a fortiori dans un terreau fertile, l'économie sociale et solidaire, au Maroc, employant déjà 5% de la population active et générant 2% du PIB

La conférence internationale de **Beni Mellal** a pour but d'exposer un programme de grande envergure étudié et élaboré par l'ONG SUISSE PDES-ONG «Promotion du Développement Economique et Social» pour accompagner la région de Beni Mellal-Khenifra sur l'autoroute du développement dans un cadre de coopération internationale.



**DANS UNE DÉMARCHE FÉDÉRATRICE,
LES PROMOTEURS DE CE PROJET
PROPOSENT L'ORGANISATION
D'UNE CONFÉRENCE DÉBUT 2019.**



une région propice à l'expérimentation d'un projet « pilote »

la région de beni mellal- khenifra occupe un emplacement stratégique, au cœur du maroc

Au centre des principaux axes routiers desservant les plus importants pôles urbains, la région offre un potentiel agricole de taille.



En effet, l'activité principale de la région est l'agriculture. Par conséquent, son industrie repose essentiellement sur la transformation des produits de cette dernière.



La région de beni mellal/khenifra le grenier du maroc



La région, quel potentiel ?

POTENTIEL AGRICOLE EN CHIFFRES

superficie agricole

959 000 ha,
soit 34% de la
superficie totale
régionale.

superficie irriguée

212 000 ha

plus haut barrage en voûte d'Afrique

et le plus gros du pays en
terme de production
agricole, construit sur Oued
El Abid > Capacité de 2500
millions de m³. régionale.

2 grands périmètres d'irrigation

Celui de Béni Amir, irrigué à
partir du barrage d'Ahmed El
Hansali & celui de Beni Moussa,
irrigué à partir du barrage Bin
El Ouidane.

POTENTIEL INDUSTRIEL LIÉ À L'AGRICULTURE

L'activité est
principalement
axée sur la
transformation
des produits
agricoles.

Les branches
de l'industrie
agro-alimentaire
et l'activité
saisonnnière sont
assez présentes
dans la Région.

Un important cheptel laitier
distingue la Région et favorise
une évolution de la production
et de la collecte laitière grâce
à la diversification des cultures
fourragères, l'encadrement
et l'accompagnement des
producteurs.



TAUX DE CHOMAGE DANS LA REGION SELON LA PROVINCE ET LE MILIEU DE RESIDENCE EN %

Entre 2015 et 2016, le taux de chômage a augmenté de 0,5 point, passant de 6,6% à 7,1%. La plus grande hausse a été enregistrée parmi les jeunes âgés de 15 à 24 ans chez qui le taux de chômage est passé de 14,9% à 18 %, soit une augmentation de 3,1 point. Par milieu de résidence, le taux de chômage est passé de 12,8 % à 12,4 % en milieu urbain et de 2,2% à 3,2 % en milieu rural. Au niveau provincial, les provinces Béni Mellal et Khénifra ont enregistré le taux le plus élevé enregistrant toutes les deux 9,5%. La province d'Azilal a connu quant à elle le taux de chômage le plus bas, soit un taux de 3,8%.

province	milieu		total
	urbain	rural	
azilal	12,9	2,1	3,1
beni mellal	13,6	4,8	9,5
fquh ben salah	09,7	4,2	5,7
khenifra	15,2	3,1	9,5
khouribga	10,8	1,7	07
total	12,4	3,2	7,1

Chiffres basés sur étude du Haut Commissariat au Plan

OBJECTIFS DU PROJET

Réunir les acteurs publics et privés pour sceller ensemble un pacte de coopération internationale sur le recensement des meilleures pratiques de renforcement des chaînes de valeurs portant la fonction d'approvisionnement, de financement, de production, de régulation, de contrôle, de transformation, de distribution et d'exportation et de certification.

ÉTENDUE DU PROJET

- Exposition d'études comparatives des différentes chaînes de valeurs à fort potentiel de transformation et de cartographie participative (ODD, données désagrégées et chaînes de valeurs).
- Recensement des meilleures pratiques de renforcement des chaînes de valeurs agroalimentaires et textiles en retraçant la dynamique des transactions entre les acteurs portant la fonction d'approvisionnement, de financement, de production, de régulation, de contrôle, de transformation, de distribution et d'exportation.
- Formulation de recommandations intervenant comme une revue de mi-parcours dans la mise en œuvre du plan de développement de la région Beni Mellal/Khénifra au Maroc 2016-2021.
- Organisation d'une conférence de trois jours à Beni Mellal en janvier 2019 réunissant des autorités gouvernementales, régionales et consultatives, des hauts fonctionnaires internationaux, des figures académiques, des fondations et groupes industriels.

CETTE INITIATIVE S'APPUIE SUR 3 ACTIONS PRINCIPALES, RÉALISABLES CHACUNE EN PLUSIEURS PETITS PROJETS OPÉRANT DANS LE CADRE D'UN SEUL & MÊME OBJECTIF.

ACTION 1

RENFORCEMENT DES CAPACITÉS DES RESSOURCES HUMAINES

Une action qui s'articule autour des points suivants :

- Réalisation d'un diagnostic de la chaîne des valeurs des secteurs à forte valeur ajoutée et à faible complexité de formation ;
- Elaboration d'un programme de formation professionnelle « Formation pour tous », basé sur les modèles suisses et allemands, pour chaque secteur ;
- Proposition d'une banque de projets avec études sur des filières issues de la production locale en vue de sa valorisation.

ACTION 2

MISE EN PLACE DU PARTENARIAT PUBLIC-PRIVÉ

Une action qui ne peut se réaliser qu'à travers l'accomplissement de certaines démarches opérationnelles :

- Facilitation et création des partenariats avec la société civile et le secteur privé, notamment dans le projet de l'Agropole de Béni-Mellal;
- Mise en œuvre des ODD à travers la publication, au Maroc et à l'étranger, d'un livrable sur les chaînes de valeurs locales.


ACTION 3

ORGANISATION D'UNE CONFÉRENCE POUR LA PROMOTION DE LA RÉGION

- Invitation des investisseurs potentiels sur les filières de la Région
- Invitation des organismes institutionnels tels que banques, organismes de crédits, organismes publics d'aide à l'entrepreneuriat (Maroc PME, CGEM...)...;
- Invitation de la presse spécialisée ;
- Intervention des acteurs publics & privés.







Le projet consiste en la création de plusieurs unités industrielles dans le cadre de la transformation des produits issus de la Région.

A ce titre, les filières à fort potentiel de transformation et à faible complexité de formation ont été retenues pour faire l'objet d'une étude estimative de leurs potentiels de transformation.

>>> FOCUS SUR CHACUNE DES FILIÈRES ET PRODUITS

FILIÈRES DE TRANSFORMATION AGRO ALIMENTAIRES ISSUS DES PRODUITS PHARES DE LA RÉGION



citron

*viandes rouge
& blanche*



pomme

grenade



sésame



*cèdre
de khénifra*



olivier



caroubier



nyora



lait



betterave

CITRON

Le citron occupe une place de choix dans nos cuisines comme dans l'industrie agro-alimentaire.

DÉRIVÉS INDUSTRIELS POSSIBLES

- JUS CONCENTRÉ CLARIFIÉ
- PUR JUS BIO CONGELÉ
- PURÉE DE CITRON CONGELÉE
- HUILE ESSENTIELLE DE CITRON
- CITRONS ENTIERS PELÉS CONGELÉS
- ZESTES (LANIÈRES ET SEMOULES) CONGELÉS



Pur jus bio



Huile essentielle de citron



Zestes (lanières et semoules) congelés

GRENADE

Fruit à écorce dure renfermant une chair à pépins divisée par des cloisons épaisses, la grenade est un fruit réputé pour son sirop : La grenadine, ainsi que pour ses bienfaits sur la santé et la beauté.

DÉRIVÉS INDUSTRIELS POSSIBLES

- JUS DE GRENADE EN COMPRIMÉS
- COMPLÉMENT ALIMENTAIRE
- HUILE DE GRENADINE
- SIROP DE GRENADINE



Huile
de Grenadine



Jus
de grenade



Jus de grenade
en comprimés





ORANGE

L'orange est le fruit du soleil par excellence. Sa pulpe et son jus contiennent une quantité importante de Vitamine C.

DÉRIVÉS INDUSTRIELS POSSIBLES

- PUR JUS D'ORANGE
- PUR JUS D'ORANGE SANGUINE
- JUS D'ORANGE CONCENTRÉ
- ZESTES D'ORANGE CONGELÉS (LANIÈRES ET SEMOULES)
- COQUE D'ORANGE CONGELÉE
- ORANGES PELÉES CONGELÉES



Pur jus d'orange



Oranges pelées congelées



Pur jus d'orange sanguine



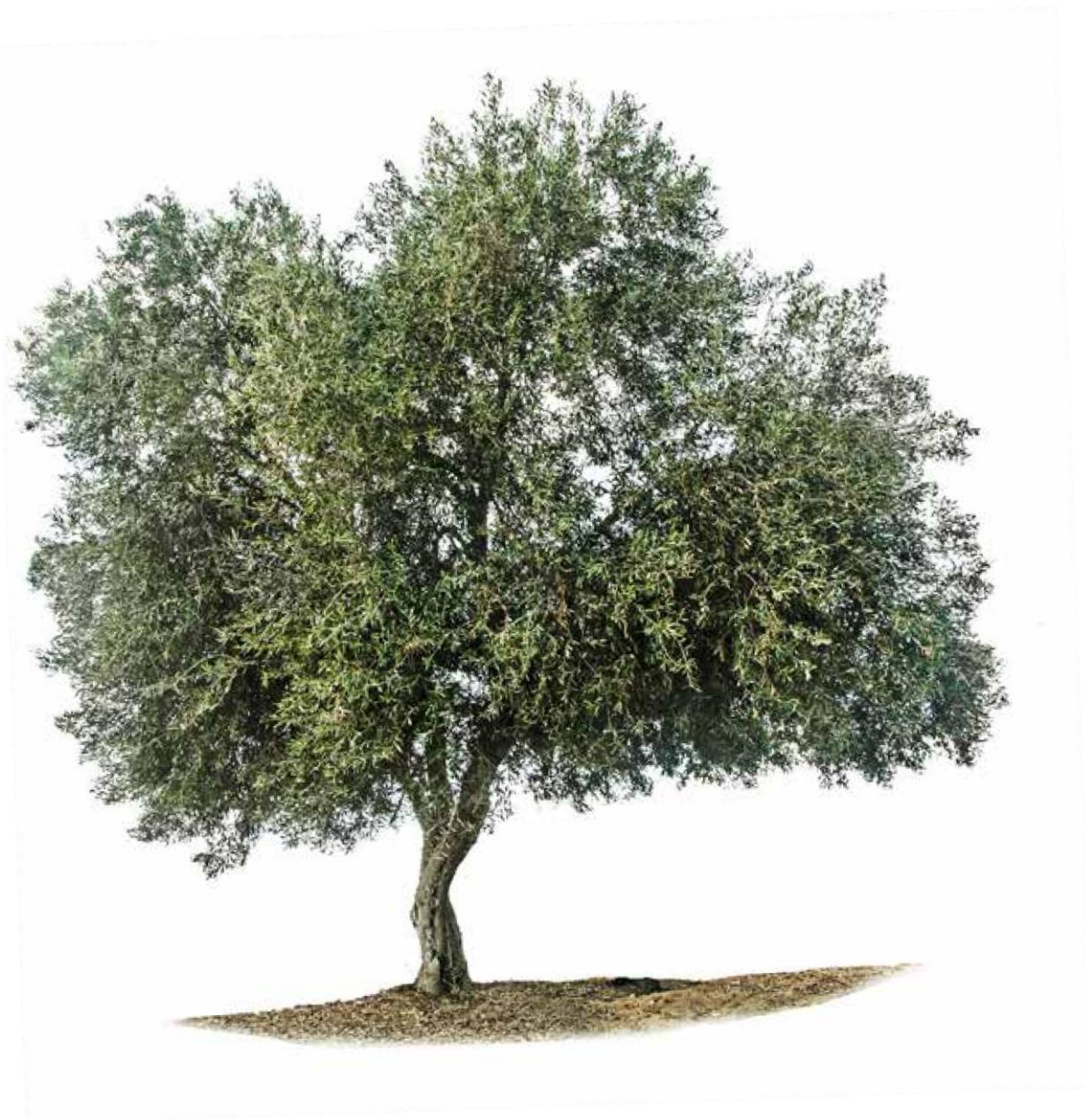


OLIVIER

L'olivier est un arbre méditerranéen, chanté par tous les poètes de l'Antiquité. Symbole de vie et de pérennité, il constitue également une allégorie de la paix.

DÉRIVÉS INDUSTRIELS POSSIBLES

- OLIVES EN CONSERVE
- HUILE D'OLIVE
- SAVON À L'HUILE D'OLIVE
- ARTISANAT À BASE DE BOIS D'OLIVIER



Huile d'olive



Savon à l'huile d'olive



Olives en conserve



SÉSAME

Le sésame est une plante à fleurs blanches et ponctuées de pourpre, dont les graines sont alimentaires et fournissent de l'huile.



DÉRIVÉS INDUSTRIELS POSSIBLES

- HUILE DE SÉSAME BIO
- SÉSAME COMPLET GRILLÉ
- GRAINE DE SÉSAME
- HUILE DE SÉSAME
- PURÉE DE SÉSAME



Sésame complet grillé



Purée de sésame



Graine de sésame



POMMES

«Une pomme chaque matin éloigne le médecin»
comme disaient nos grands-mères. Ce fruit offre une composition en vitamines et en minéraux équilibrée et constitue une bonne source d'antioxydants...ce qui en fait un fruit "modèle".

DÉRIVÉS INDUSTRIELS POSSIBLES

- PURÉE DE POMMES
- COMPOTES DE POMMES EN POT
- JUS DE POMMES CONCENTRÉ CLARIFIÉ
- POMMES SÉCHÉES POUR CORNFLAKES
- POMMES CONGELÉES
- CONFITURES
- VINAIGRE DE CIDRE
- CHIPS DE POMMES



Purée
de pommes



Chips
de pommes



Confitures
de pommes



BETTERAVE

La betterave sucrière est un type de betterave cultivé pour sa racine charnue utilisée principalement pour la production du sucre (saccharose).

DÉRIVÉS INDUSTRIELS POSSIBLES

- SUCRES
- LEVURE



Sucre



Levure

NYORA

La Nyora est un petit poivron rouge et rond qu'on laisse généralement sécher.

DÉRIVÉS INDUSTRIELS POSSIBLES

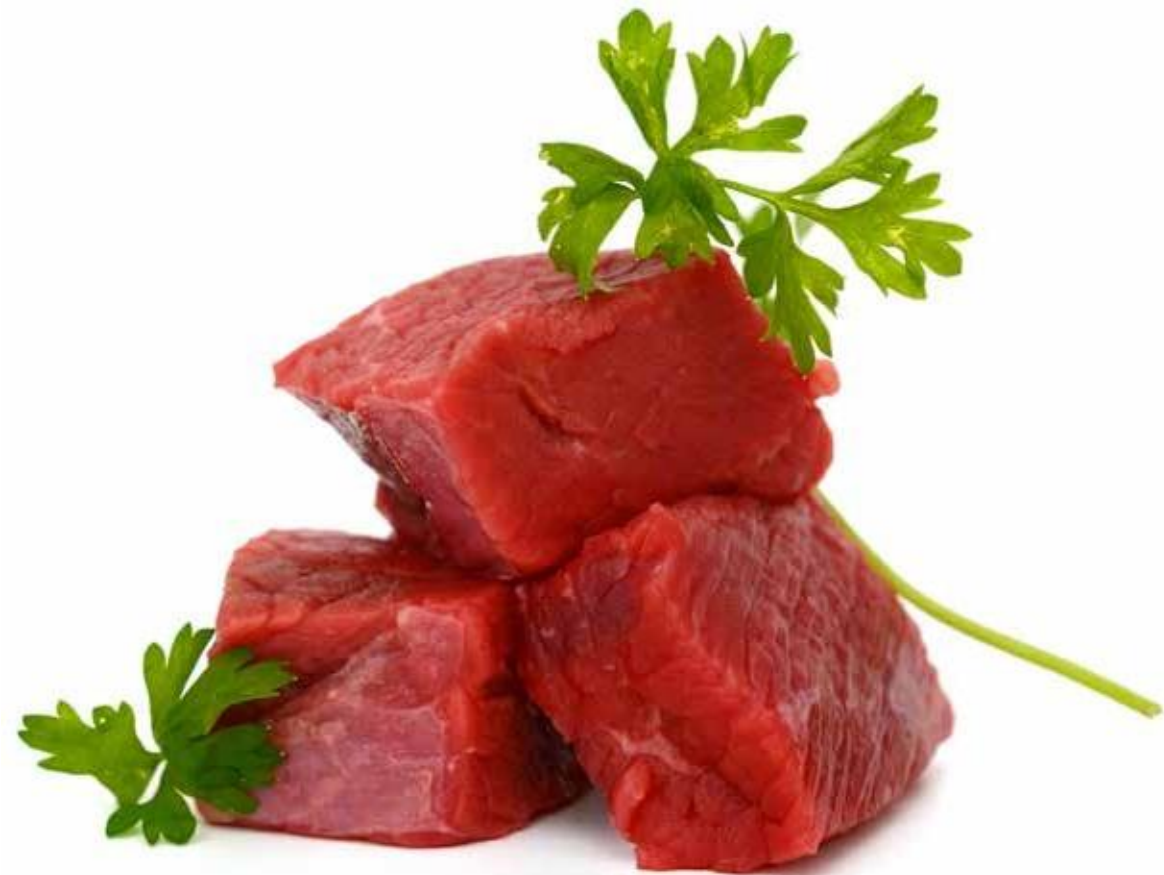
- SAUCES PIQUANTES
- EN CONSERVE À L'HUILE
- EPICE
- SÉCHÉES



sauce piquante



Nyora séchée



VIANDES ROUGE & BLANCHE

DÉRIVÉS INDUSTRIELS POSSIBLES

- CHARCUTERIE HALAL
- VIANDE HACHÉE CONGELÉE POUR CUISINE
- PLATS PRÉPARÉS BIO POUR BÉBÉS
- BOUILLONS & ARÔMES



Charcuterie Halal



Viande Hachée



Bouillons



LAIT

DÉRIVÉS INDUSTRIELS POSSIBLES

- FROMAGES (MOZZARELLA ET PATES DE LAIT)
- YAOURT ET YAOURTS À BOIRE
- POUDRE DE LAIT
- BEURRE



Yaourt



Camembert



Fromage Suisse

**PRODUITS
COSMÉTIQUES**

**PARFUMS
D'AMBIANCE**

**HUILES
ESSENTIELLES**

**AMINCISSANTS
& COSMÉTIQUES**



À base de : citron, grenade, pomme, betterave, huile d'olive, caroubier...

Gels de douche, masques pour visage, crèmes...

filière laitière



AMANDIER

L'amandier est un arbre fruitier de toute beauté aux milles vertus : à la fois décoratif & gourmand

DÉRIVÉS INDUSTRIELS POSSIBLES

- COMPLÉMENT ALIMENTAIRE AMANDES
- COSMÉTIQUES
- EAU DE COLOGNE
- AMANDES DÉCORTIQUÉES
- LAIT D'AMANDE
- CRÈME D'AMANDE
- HUILE D'AMANDE VÉGÉTALE



Lait d'amande



Complément Alimentaire Amandes



Huile d'amande végétale

CAROUBIER

Le caroubier est un arbre dont le produit intervient, et depuis des années, dans le traitement des petits bobos au quotidien. Toutes les composantes de l'arbre sont utiles et ont de la valeur : feuillage, fleurs, fruits, bois, écorces & racines.

DÉRIVÉS INDUSTRIELS POSSIBLES

- SHAMPOING A BASE DE CAROUBIER
- MIEL DE CAROUBIER
- HUILE DE CAROUBIER
- MÉLASSE CAROUBIER



Shampooing à base de Caroubier



Huile de caroubier



Miel de Caroubier





SAFRAN

Le safran est une plante dont les fleurs portent des stigmates orangés. C'est un condiment en poudre désormais incontournables dans de nombreuses cuisines.

DÉRIVÉS INDUSTRIELS POSSIBLES

- EPICE
- PRODUITS DE SOIN



Crème au safran



Safran en pistils bio

CÈDRE DE KHENIFRA

Le cèdre constitue une précieuse réserve de bois de chauffe, mais aussi d'alimentation pour le bétail, sans compter les substances et essences naturelles extraites de cet arbre.

DÉRIVÉS INDUSTRIELS POSSIBLES

- PARQUET DE CÈDRE
- SAVON À BASE DE CÈDRE



Savon à base de cèdre



Huile essentielle de cèdre



CÈDRE DE KHENIFRA

Le cèdre constitue une précieuse réserve de bois de chauffe, mais aussi d'alimentation pour le bétail, sans compter les substances et essences naturelles extraites de cet arbre.

DÉRIVÉS INDUSTRIELS POSSIBLES

- HUILE ESSENTIELLE DE CÈDRE
- MEUBLES EN BOIS DE CÈDRE
- CUISINES
- CHAMBRES À COUCHER



Cuisine



Meubles en bois de cèdre



tourisme rural « atlas & vallées » dans la région de beni mellal/khenifra

ATLAS ET VALLÉES EST LA DESTINATION PHARE DE L'ÉCOTOURISME ET DU DÉVELOPPEMENT DURABLE

L'offre de tourisme de nature dans le site du Haut Atlas devra se fonder sur l'authenticité et le haut-de-gamme, afin de se distinguer par rapport à l'offre importante, variée et très accessible déjà disponible à proximité ou dans les principaux marchés émetteurs.

L'offre de la concurrence internationale est par conséquent rare et comparativement moins intéressante. Cette offre a donc le potentiel de devenir une niche à forte valeur ajoutée ainsi qu'une véritable vitrine pour le tourisme marocain. Pour cela, seront nécessaires une maîtrise stricte des risques de dégradation d'un actif naturel et culturel fragile, et une stratégie pérenne de conservation et de valorisation culturelle.

Le patrimoine naturel et culturel sera mis en avant à travers un produit unique : la reconversion des ksour et kasbah en hébergement authentique de standing.

L'expérience du séjour chez l'habitant dans les douars, des stations vertes autour des points d'eau, les petites unités d'hébergement durable chez l'habitant créeront un tissu dense d'offres touristiques authentiques et écologiques.

Les potentialités des sites naturels seront mises à l'honneur à travers les sports de montagne et la création d'animations thématiques autour des palmeraies, des oasis, des roseraies, des dinosaures...



tourisme rural « atlas & vallées » dans la région de beni mellal/khenifra

LA CLIENTÈLE ATTENDUE DANS CE TERRITOIRE EST COMPOSÉE DE TROIS SEGMENTS

- **AVENTURIERS CONFORMISTES** sont des adultes qui cherchent à découvrir de nouvelles destinations et de nouvelles cultures, qui préfèrent les activités plutôt que la détente, mais qui sortent rarement des sentiers battus ;
- **ROUTARDS DE LUXE** sont le segment des voyageurs les plus expérimentés, qui sont fortement tournés vers la découverte et l'exploration, et qui préfèrent visiter des pays émergents ;
- **SENIORS EN QUÊTE D'AVENTURE** sont des seniors qui attachent beaucoup d'importance aux voyages, et qui veulent « rattraper le temps perdu » en découvrant de nouveaux pays, leur culture et leur nature. Atlas Vallées se caractérise par une grande diversité de ressources touristiques qui permettent de proposer des expériences très variées : diversité de reliefs et de paysages d'abord, avec ses montagnes, vallées ; patrimoine historique varié, avec notamment les ksours, kasbahs, greniers et moulins ; une culture et des traditions vivantes que le voyageur peut voir s'exprimer dans les rues de villes iconiques comme Beni Mellal et ses villages de la région.



plan de formation associé au projet **un impact économique & social**

Un plan de formation professionnelle sera mis en place afin d'accompagner la population rurale de la région, ne disposant ni de diplôme, ni de formation professionnelle qualifiante, pour pouvoir intégrer le marché du travail et lui garantir un accès à l'emploi stable.

CE PLAN DE FORMATION EST CALQUÉ SUR LES SYSTÈMES DE FORMATIONS SUISSE, ALLEMAND ET CANADIEN.



LA FORMATION SE DÉROULE, SELON LES CURSUS D'APPRENTISSAGES, EN ALTERNANCE ENTRE DES COURS ACADÉMIQUES DE L'ÉCOLE PROFESSIONNELLE ET L'ENTREPRISE .

La Formation aura une durée de 2 ou 4 ans, à raison d' 1 jour de formation par semaine et 4 jours en entreprise. La formation initiale aura pour objectif de transmettre les connaissances et les compétences nécessaires à l'exercice d'une profession.

Elle peut être couronnée par une attestation de formation professionnelle appelée CNC (Certificat National de Capacité), le but étant le plein emploi chez les jeunes de 15-25 ans.

Les adultes n'ayant pas eu de formation auront également la possibilité de suivre une formation professionnelle initiale et d'obtenir un diplôme.

Le plan de formation propose un éventail de possibilités allant des procédures réglementées et structurées pour les groupes professionnels (ou des parties d'entre eux) aux procédures de reconnaissances individuelles.

une formation adaptée pour chacune de nos cibles

LES JEUNES ENTREPRENEURS

Une formation sera dédiée aux porteurs de projets au niveau managérial pour que tous les outils leurs soient donnés afin de réussir et de porter à bout leurs initiatives.

LES TRAVAILLEURS (MAINS D'ŒUVRE)

Pour cette cible, ni diplômée, ni qualifiée, elle pourra profiter de l'expertise de professionnels pour un apprentissage aussi bien des aspects théoriques de leurs domaines d'interventions dans la pratique qui y est étroitement liée. Ainsi, au bout de cette formation, ces travailleurs auront acquis un réel savoir-faire et un certificat de formation qui l'atteste : Le CNC.

CERTIFICAT NATIONAL DE CAPACITÉ

Ce CNC est une attestation qualifiante délivrée par les organismes spécialisés et qui accorde à son titulaire une sorte de passeport pour intégrer le marché du travail ainsi que toute la légitimité pour pouvoir être opérationnel dans une unité industrielle ou de production en toute confiance.



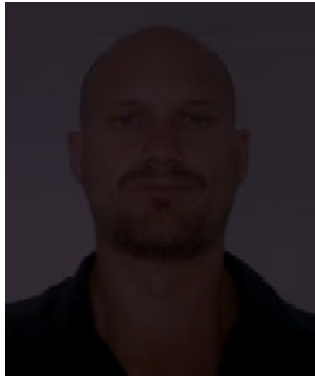
LES COMMERCIAUX

Pour cette catégories, la formation a pour objectif de les initier aux techniques de ventes modernes et adaptées aux produits commercialisés et au marché. Le marché africain étant en pleine expansion, ce dernier est devenu plus mature et un excellent terrain d'actions que nous visons pour notre projet. La formation tiendra en compte les spécificités de ce marché et de ses potentialités de développement.



- **Matteo DOMINICI** > Directeur Projet > matjacques87@gmail.com
>> +212 699 954 987
- **Giuliano QUATTROCOLO** > Analyste Intégration Sectorielle ODD > giuquattro4@gmail.com
>> +212 644 597 280
- **El Mehdi ZAIRI TLEMCANI** > Analyste Relations Institutionnelles > elmehdi.zairitlemcani@gmail.com
>> +41 787 480 228
- **Othmane MEDIOUNI** > Analyste Intégration Sectorielle ODD > omediouni@gmail.com
>> +212 699 745 961
- **Salima MGHAZLI** > Experte en communication & contenu > s.mghazli@addendum.ma
>> +212 661 369 490
- **Nabyl GUENNOUNI** > Expert en organisation événementielle > n.guennouni@addendum.ma
>> +212 661 920 960
- **Noureddine OBBAD** > General Project Manager PDES-ONG > n.obbad@pdes-ong.org
>> +41 77 980 30 14 / +212 634 837 361

l'équipe dirigeante du projet un comité d'experts et d'intervenants spécialisés



MATTEO DOMINICI
directeur projet

EXPERIENCES PROFESSIONNELLES

Decembre 2017 - Aujourd'hui: Project Manager pour ONG suisse (Statut ECOSOC) PDES (Promotion Développement Economique et Social) avec activités en Afrique

Mai 2017 - Aujourd'hui: Vice Président de l'Association Italienne "ItalianLink "

26/06/2015 - Aujourd'hui: Associé-Gérant de la Société Darore International SARL, Rabat (Maroc)

05/08/2014 - 20/08/2014 : Interprète auprès de la Distillerie Sas Vinet-Delpech, Cognac (France)

15/07/2014 - 30/07/2014 : Superviseur des projets humanitaires au Kenya pour ONG «La Grande Famille de Ste» Associazione Stefano Mazza, Turin (Italie)

10/01/2013-15/06/2015: Courtier, acheteur et consultant international dans le domaine viticole et du Real Estate pour la Sté FRANCEVIGNOBLES, Bordeaux (France)

10/10/2013- 10/12/2013 : Stage de formation auprès de la Sté chinoise HBN WINE & SPIRITS CO., LTD SHENZHEN HINE WINE & SPIRITS CO., LTD, Shenzhen (Chine)

02/08/2013 - 11/08/2013 : Superviseur Général et Responsable de Venue lors de l'événement sportif international "World Mastergames 2013" Turin (Italie) pour la Sté PGS «Polisportive giovanili salesiane» dépendant du Comité WMG, Turin (Italie)

01/10/2005 - 20/03/2012 : Pisteur Secouriste en Haute Montagne pour la Sté AUXILIUM et le Comité International «FIS», dans plusieurs domaines skiables et événements internationaux d'envergures

FORMATION

10/10/2014 – 28/03/2017 : Double Master 2^{ème} cycle/Lauréat Magistral «MasterCOSM» Italie / Maroc en Sciences Internationales et Politics Unito / Ege, Turin / Rabat (Italie) filière "Analyse Comparée des Sociétés Méditerranéennes"

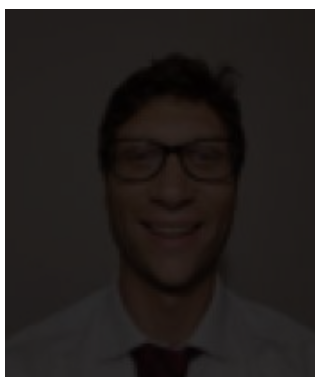
10/09/2010 - 27/03/2014 : Licence Universitaire (L3) en "Langues et Cultures d'Asie et d'Afrique" appartenant à la Faculté des Langues et Littératures Étrangères Université d'études de Turin (UNITO), département des études Africaines et Asiatiques-Médiation Culturelle et Linguistique (L12)

DOMAINES D'EXPERTISE

Agriculture et business intelligence.



l'équipe dirigeante du projet **un comité d'experts et d'intervenants spécialisés**



GIULIANO QUATTROCOLO

analyste intégration sectorielle odd

EXPERIENCES PROFESSIONNELLES

Décembre 2017 - aujourd'hui : "ONG PDES" (Promotion Développement Economique et Social). Statut ECOSOC: Expert Durabilité et Environnement Filières.

Juin 2015 - aujourd'hui : Darore International SARL (Rabat, Maroc): Co-gérant.

Jan. 2015 - juin 2015 : Confédération Générale des Entreprises du Maroc -CGEM- (Casablanca, Maroc) : Assistant.

Sep. 2014 - février 2015 : Università degli Studi di Torino (Turin, Italie/Casablanca, Maroc) : Chercheur.

2013-2015 : "ONG Balon Mundial Onlus" (Turin, Italie) : Coordinateur des relations internationales.

2010 et 2011 (3 mois chaque année): Holy Family Hansensorium (Tiruchirapally, Tamil Nadu, India) : Assistant.

FORMATION

2011-2013 : Università degli Studi di Torino (Turin, Italie) et Université Lyon 2 Lumière (Lyon, France) > Double Master en Gouvernement, Administration & Histoire des Théories Économiques et Sociales.

2006-2010 : Università degli Studi di Torino (Turin, Italie): Licence en Relations Internationales, Développement et Coopération. En 2009 programme Erasmus en Finlande - University of Turku - (Turku, Finlande) : Économie et Sciences Politiques.

DOMAINES D'EXPERTISE

Agriculture et business intelligence.

l'équipe dirigeante du projet
un comité d'experts et d'intervenants spécialisés



l'équipe dirigeante du projet **un comité d'experts et d'intervenants spécialisés**



EL MEHDI ZAIRI TLEMCANI
analyste relations institutionnelles

EXPERIENCES PROFESSIONNELLES

Juillet 2016 - Déc 2016 : Climate Task Force COP22 - African Development Bank Group Moroccan Field Office Rabat

Avril 2015 - Déc 2016 : Member of the COY12 Steering Committee - Volunteer experience - 12th edition of Conference of Youth (UNFCCC/COP22) Rabat, Morocco

Juin 2015 - Août 2015 : «Chargé de mission»- Internship - Ministry of Foreign Affairs and International Cooperation Morocco

FORMATION

Depuis Août 2017 : Master in International Affairs (MIA)

The Graduate Institute of International and Development Studies Geneva, Switzerland

Capstone project: «Funding climate-induced migration in MENA and West Africa: risks, challenges, and opportunities - Morocco as a concrete example for the region». (Partner: IOM)

2014-2017 : Undergraduate studies - Bachelor in Political Sciences Rabat School of Governance and Economics - University Mohamed VI Polytechnique Morocco

DOMAINES D'EXPERTISE

Politique internationale, analyse & développement.

l'équipe dirigeante du projet un comité d'experts et d'intervenants spécialisés



OTHMANE MADIOUNI

analyste intégration sectorielle odd

EXPERIENCES PROFESSIONNELLES

Depuis Décembre 2016 : Directeur projet Event en Freelance

Décembre 2016 : Mission freelance - DELIGHT AGENCY > Directeur de production
Inauguration de la boutique Cartier au Hyatt Regency

Juillet 2015 - Juillet 2016 : Directeur Commercial et Événementiel -
MOST EVENTS-ANFA PLACE

Mai 2015 : Mission Freelance pour Y&R Responsable logistique et chef de projet
Activation nationale pour le compte de Meditel

Déc 2014 : Mission Freelance pour Rezo Events - Chef de projet senior
évènementiel Forum Mondial des droits de l'homme-Marrakech

Juin- Aout 2014 : Mission Freelance pour Atelier Vert Pomme (Lausanne / Suisse)

Mars -Juin 2014 : Mission Freelance - Royal Mansour Marrakech - Consultant
évènementiel et commercial

Oct-déc 2013 : Mission freelance - FRMF et FIFA Consultant Évènementiel et Marketing
pour la Coupe du monde des Clubs FIFA Maroc 2013

Sept.2011-Sept 2013 : Directeur Commercial et publication du Magazine Métropoli

FORMATION

2009-2010 : Les Roches Marbella - Master of Hospitality Management

2001-2005 : ESGCI (Groupe Paris Graduate School of Management) à Paris > Diplôme
supérieur en Marketing et communication et en Business English (TOEIC 835 points)

2000-2001 : Université de Montréal (Canada) - Certificat en Sciences politiques

DOMAINES D'EXPERTISE

Conseil en relations publiques et évènementiel.



l'équipe dirigeante du projet **un comité d'experts et d'intervenants spécialisés**



SALIMA MGHAZLI

experte en communication & contenu

EXPERIENCES PROFESSIONNELLES

Septembre 2014 à ce jour : Directrice Générale Adjointe à ADDENDUM

Mars 2014 à Juillet 2014: Directrice Groupe MOSAIK

Décembre 2011 à Février 2014 : Directrice Commerciale et de développement à RAPP MAROC

Janvier 2010 à Novembre 2011 : Business Unit Manager à RAPP MAROC

Janvier 2007 à Décembre 2009 : Directrice de Clientèle à RAPP MAROC

Avril 2005 à Décembre 2006 : Chef de projets-Responsable de cellule Maroc Telecom à RAPP MAROC

Novembre 2004 à Avril 2005 : Chargée de Compte à FINASSURE

FORMATION

2005-2006 : Master en Communication des organisations.

2003-2004 : DESA en Droit des Affaires

2002-2003 : Licence en Droit Privé

DOMAINES D'EXPERTISE

Stratégie de communication, création & rédaction de contenu, gestion de clientèle ,
management d'équipe & coaching.

L'équipe dirigeante du projet **un comité d'experts et d'intervenants spécialisés**



NABYL GUENNOUNIE

expert en organisation événementielle

EXPERIENCES PROFESSIONNELLES

Depuis mai 2018 : Addendum – Directeur Pôle Event

09/2013 - 08/2015 : Public Events – Casablanca - Responsable Département Grand Public

01/2012- 02/2013 : IRENE PRODUCTION – Casablanca - Directeur Commercial & Production

04/2009- 12/2011 : ONE SHOT MEDIA – Rabat - Responsable Marketing & Commercial Sénior

01/2008 - 03/2009 : Groupe ATEO COMMUNICATION - STAR EVENT – Casablanca - Responsable Opérations

09/2007 - 12/2007 : CLIC AGENCY – Casablanca - Responsable Marketing

04/2005 - 09/2007 : Manager & Producteur des groupes de musique marocains : HOBA HOBA SPIRIT, MAZAGAN, GANGA VIBES, MC JO, CARAVAN,...

FORMATION

2005 - 2007 : MASTER en Marketing et Force de vente, délivré par : L'IHEES : Institut des Hautes études économiques et sociales – Casablanca & FONDATION UNIVERSITAIRE MERCURE – Bruxelles

Nov. 2006 : CERTIFICAT délocalisé en Gestion et management de projet culturels Délivré par l'Université de Barcelone à l'institut Cervantès.

1999 - 2003 : LICENCE en Sciences économiques, Université HassanII, Ain Chock, Casablanca. Option : économie d'entreprise.

DOMAINES D'EXPERTISE

Communication événementielle, audiovisuelle et marketing direct.



l'équipe dirigeante du projet un comité d'experts et d'intervenants spécialisés



NOUR EDDINE OBBAD

general project manager pdes-ong

EXPERIENCES PROFESSIONNELLES

Depuis 2013 : PDES-ONG, Genève - Membre Fondateur et Projects Manager
Développement Economique et Social

2003-2012 : K.P.H Holding GmbH, Zurich-Lucerne-Fribourg - Entrepreneur-consultant

2001 – 2002 : Acterna (groupe d'Alcatel) SA, Zurich - Customer Application Engineer

1998 – 2001 : SITA, Zurich Société Internationale de Télécommunication et
Aéronautique- Customer Operations / Key-account Manager

FORMATION

1993-1998 : Diplôme d'Ingénieur - Ecole d'Ingénieur de Lausanne
Travail de diplôme en Télécommunication/Informatique

1996 : Séminaire de Management de Projets, Crêt-Bérard (VD)

1991-1992 : Cours d'Introduction aux Etudes Supérieures Suisses, Fribourg

DOMAINES D'EXPERTISE

Réalisation de projets dans l'aide au développement, organisation de conférences
et d'études , conférencier et écrivain sur le sujet du développement.

AUTEUR DES LIVRES :

- «Printemps Arabe! L'Evolution après la Révolution» - Edition Edilivre 2014 , Paris
- «1 Dollar pour changer le monde» - Editions Persée 2010, Paris
- «Quelle plan d'action pour un réel changement ?» - Edition Croisée des Chemin,
Casablanca

UN INTERLOCUTEUR DE RÉFÉRENCE



Nous dédions une coordinatrice générale qui aura pour mission de centraliser et coordonner toutes les demandes avec les équipes en interne.

Cela permet d'avoir un suivi plus rigoureux et à jour, ainsi qu'une vue d'ensemble sur l'état d'avancement global (sur tous les projets et plannings).



UN COMITÉ STRATÉGIQUE

Une équipe d'experts & de spécialistes pour mettre en place les grands axes stratégiques du projet avant de confier son déploiement à des prestataires reconnus dans chacun des domaines ou volets de notre exécution.

DES SÉANCES RÉGULIÈRES DE TRAVAIL

Pour un bon avancement de notre projet, nous préconisons d'organiser des séances de travail hebdomadaires afin d'évaluer l'avancement et fixer les next steps.

UN TABLEAU DE BORD

Un support partagé mis à jour de manière hebdomadaire pour donner une vue d'ensemble sur les actions en cours, leurs avancements, les éventuelles contraintes ou lacunes pour pouvoir anticiper. Il permet également de mettre tous les collaborateurs actifs sur le projet sur un même niveau d'information et de respecter les plannings.

DES ÉCHANGES FORMALISÉS

Tous nos échanges seront formulés par écrit pour pouvoir retracer l'historique des échanges si besoin, ainsi que les données s'il y a lieu.

Aussi, cette pratique permet de mettre le reste des collaborateurs à jour par rapport aux nouvelles demandes ou décisions prises.



UN RAPPORT À CHAQUE FIN D'ACTION

Le rapport d'opération est élaboré par l'agence sur la base de la mission ou projet réalisé.
Il permet de retracer tous les aspects du projet ...et éventuellement tirer les enseignements nécessaires pour mieux réussir une prochaine expérience du genre.

le programme – actions à venir side event de genève

FICHE TECHNIQUE



LIEU

Palais des Nations, Siège des Nations Unies, Genève

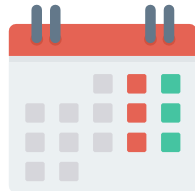


OBJECTIF

Partager les expériences et accroître les possibilités de dialogue informel entre les participants au sujet du développement socio-économique en Afrique par la mise en œuvre des « ODD (Objectifs du Développement Durable) pour l'agenda 2030 des Nations Unies, les efforts du Royaume du Maroc sur la régionalisation avancée et la promotion de la conférence de Beni Mellal.



le programme – actions à venir **side event de Genève**



DATE

Durant le mois de septembre 2018, en marge de la 39^{ème} session des Nations Unies (la date sera fixée en mois de juin)

CONTENU & THÉMATIQUES PRÉVUS :

- + Approche et mise en œuvre de l'agenda 2030 des ODD en Afrique et leurs impacts sur le Maroc
- + Renforcement des capacités des ressources humaines par l'action sur le développement de la chaîne des valeurs des secteurs à forte valeur ajoutée et à faible complexité de formation

LE PLAN D'ACTION DE LA RÉGION DE BÉNI MELLAL ET L'INTÉGRATION DU PROGRAMME DES ODD ET PLUS PRÉCISÉMENT :

- + ODD n° 4, Accès à une éducation de qualité
- + ODD n° 8, Travail Décent et croissance Economique
- + ODD n° 9, Industrie innovation et infrastructure
- + ODD n° 12, Consommation et production responsable
- + ODD n° 17, Partenariat pour les ODD

PARTICIPATION & INTERVENANTS :

- + 40 personnes seront attendues
- + 10 personnalités seront invitées
- + Un panel de 5 intervenants sera défini selon les thématiques définies





Etude élaborée et réalisée par PDES-ONG
avec la collaboration de:

Nourredine OBBAD
Othmane MEDIOUNI
Mehdi ZAIRI TLEMCANI
Matteo Jacques DOMINICI

Les Chiffres du plan d'action sont soustraits d'une étude
macroéconomique réalisée pour PDES-ONG par les
économistes :

Christian HAENSELER
Vanessa CARDOSO
Emmanuel ANDORRA





**MATTEO JACQUES
DOMINICI**

matjacques87@gmail.com
admin@pdes-ong.org

8, Rue de Lyon, CH- 120 1 – Genève. Suisse

www.pdes-ong.org